



รายงาน

“ การสำรวจบัณฑิตระดับปริญญาโท และปริญญาเอก
ที่ได้งานทำหรือประกอบอาชีพอิสระภายในระยะเวลา 1 ปี
สถาบันบัณฑิตพัฒนบริหารศาสตร์
ประจำปีงบประมาณ พ.ศ. 2552 ”

เสนอ

สำนักงานคณะกรรมการพัฒนาระบบราชการ (ก.พ.ร.)

สถาบันบัณฑิตพัฒนบริหารศาสตร์

มีนาคม 2553

รายงาน

“ การสำรวจบัณฑิตระดับปริญญาโท และปริญญาเอก ที่ใ้ทำงานทำหรือประกอบอาชีพอิสระภายในระยะเวลา 1 ปี สถาบันบัณฑิตพัฒนบริหารศาสตร์ ประจำปีงบประมาณ พ.ศ. 2552 ”

บทสรุปผู้บริหาร

การสำรวจบัณฑิตระดับปริญญาโท และปริญญาเอก ที่ใ้ทำงานทำหรือประกอบอาชีพอิสระภายในระยะเวลา 1 ปี สถาบันบัณฑิตพัฒนบริหารศาสตร์ ประจำปีงบประมาณ พ.ศ. 2552 มีวัตถุประสงค์เพื่อทราบ ร้อยละของบัณฑิตที่ใ้ทำงานทำหลังสำเร็จการศึกษาภายใน 1 ปี (ไม่รวมผู้ที่มิงานทำอยู่แล้วหรือกำลังศึกษาต่อ) การสำรวจกำหนดใ้ผู้สำเร็จการศึกษาจะต้องกรอกข้อมูลการหางานทำผ่านเว็บไซต์ก่อน จึงจะสามารถลงทะเบียนเพื่อเข้ารับพระราชทานปริญญาบัตรได้

การสำรวจครั้งนี้เป็นการสำรวจจากผู้สำเร็จการศึกษา จำนวน 2,564 คน มีผู้ตอบแบบสำรวจทั้งหมด จำนวน 2,353 คน คิดเป็นร้อยละ 91.77 (เป็นผู้สำเร็จการศึกษาระดับปริญญาเอก จำนวน 15 คน (ร้อยละ 0.64) ระดับปริญญาโทภาคปกติ จำนวน 496 คน (ร้อยละ 21.08) ระดับปริญญาโทภาคพิเศษ จำนวน 1,842 คน (ร้อยละ 78.28)) อนึ่ง ผู้สำเร็จการศึกษาจำนวนหนึ่งไม่แสดงความจำนงเข้ารับพระราชทานปริญญาบัตร

ผลการสำรวจพบว่า ผู้สำเร็จการศึกษาระดับปริญญาโท ภาคปกติ และปริญญาเอก ที่ใ้ทำงานทำหรือประกอบอาชีพอิสระภายในระยะเวลา 1 ปี คิดเป็นร้อยละ 83.17 ของจำนวนบัณฑิตระดับปริญญาโทภาคปกติและปริญญาเอก (ไม่รวมผู้ที่มิงานทำอยู่แล้วหรือกำลังศึกษาต่อ)

ผู้สำเร็จการศึกษาระดับปริญญาโทภาคปกติและปริญญาเอก ที่ใ้ทำงานทำแล้ว เมื่อจำแนกตามลักษณะอาชีพใ้ดังนี้ รับราชการ 71 คน (ร้อยละ 17.27) รัฐวิสาหกิจ 12 คน (ร้อยละ 2.92) พนักงานบริษัทเอกชน 232 คน (ร้อยละ 56.45) ธุรกิจส่วนตัว/เจ้าของกิจการ 20 คน (ร้อยละ 4.87) อาชีพอื่น ๆ 76 คน (ร้อยละ 18.49)

ผู้สำเร็จการศึกษาระดับปริญญาโทภาคปกติ ที่ยังไม่ใ้ทำงาน จำนวน 86 คน ใ้ระบุสาเหตุที่ยังไม่ใ้ทำงานทำดังนี้ ยังไม่ประสงค์ทำงาน 9 คน (ร้อยละ 10.47) รอฟังคำตอบจากหน่วยงาน 5 คน (ร้อยละ 5.81) หางานทำยังไม่ได้ 6 คน (ร้อยละ 6.98) และไม่ระบุสาเหตุ 66 คน (ร้อยละ 76.74)

สารบัญแนกมูม

หน้า

แผนภูมิที่ 1 ร้อยละของบัณฑิตที่สำเร็จการศึกษา ประจำปีงบประมาณ พ.ศ. 2552	1
แผนภูมิที่ 2 ร้อยละของบัณฑิตระดับปริญญาโทภาคปกติ/ปริญญาเอก ที่ได้งานทำแล้ว ยังไม่ได้ งาน และศึกษาต่อ ประจำปีงบประมาณ พ.ศ. 2552	3
แผนภูมิที่ 3 ร้อยละของบัณฑิตระดับปริญญาโทภาคปกติ ที่ยังไม่ได้ทำงาน จำแนกตามสาเหตุ ประจำปีงบประมาณ พ.ศ. 2552	3
แผนภูมิที่ 4 ร้อยละปัญหาในการหางานของบัณฑิตระดับปริญญาโทภาคปกติ ประจำปีงบประมาณ พ.ศ. 2552	4
แผนภูมิที่ 5 ร้อยละของบัณฑิตระดับปริญญาโทภาคปกติ/ปริญญาเอก จำแนกตามลักษณะอาชีพ ประจำปีงบประมาณ พ.ศ. 2552	4
แผนภูมิที่ 6 ร้อยละของบัณฑิตระดับปริญญาโทภาคปกติ/ปริญญาเอก จำแนกตามความสามารถ พิเศษที่ทำให้ได้งานทำ ประจำปีงบประมาณ พ.ศ. 2552	5
แผนภูมิที่ 7 เงินเดือนเฉลี่ยเริ่มต้นของบัณฑิตระดับปริญญาโทภาคปกติ/ปริญญาเอก ประจำปี งบประมาณ พ.ศ. 2552	5
แผนภูมิที่ 8 ร้อยละของบัณฑิตระดับปริญญาโทภาคปกติ/ปริญญาเอก จำแนกตามความรู้สึกต่องาน ที่ทำ ประจำปีงบประมาณ พ.ศ. 2552	6
แผนภูมิที่ 9 ร้อยละของบัณฑิตระดับปริญญาโทภาคปกติ/ปริญญาเอก จำแนกตามสาเหตุที่ไม่พอใจ งานที่ทำ ประจำปีงบประมาณ พ.ศ. 2552	6

สารบัญตาราง

หน้า

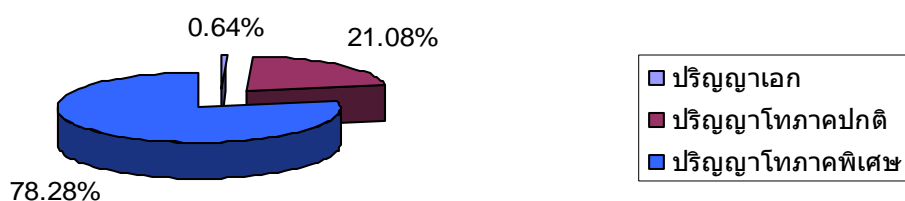
ตารางที่ 1	ร้อยละของบัณฑิตระดับปริญญาโท และปริญญาเอก ที่ได้งานทำหรือประกอบอาชีพอิสระภายในระยะเวลา 1 ปี ประจำปีงบประมาณ พ.ศ. 2552.....	2
ตารางที่ 2	ร้อยละของผู้ที่ทำงานตรงกับสาขาสำเร็จ จำแนกตามคณะและประเภทของนักศึกษา....	7
ตารางที่ 3	ค่าเฉลี่ยการนำความรู้มาประยุกต์ใช้กับงาน จำแนกตามคณะและประเภทของนักศึกษา.....	8
ตารางที่ 4	ร้อยละของผู้สำเร็จการศึกษาต้องการศึกษาต่อ	9
ตารางที่ 5	ร้อยละของหลักสูตร หรือวิชา ควรเพิ่มที่จะเอื้อประโยชน์ต่อการประกอบอาชีพ.....	10
ตารางที่ 6	ระดับความพึงพอใจโดยรวม ที่มีต่อสถาบันบัณฑิตพัฒนบริหารศาสตร์	10
ตารางที่ 7	ระดับความพึงพอใจของบัณฑิตทุกคณะ ที่มีต่อสถาบันบัณฑิตพัฒนบริหารศาสตร์ ...	11

**รายงานการสำรวจบัณฑิตระดับปริญญาโท และปริญญาเอก
ที่ได้งานทำหรือประกอบอาชีพอิสระภายในระยะเวลา 1 ปี
สถาบันบัณฑิตพัฒนบริหารศาสตร์
ประจำปีงบประมาณ พ.ศ. 2552**

ผลการสำรวจภาวะการทำงานทำของบัณฑิตจาก สถาบันบัณฑิตพัฒนบริหารศาสตร์ ประจำปีงบประมาณ พ.ศ. 2552 ผู้สำเร็จการศึกษาทั้งหมดจำนวน 2,564 คน มีผู้ตอบแบบสำรวจ ภาวะการทำงานทำจำนวน 2,353 คน คิดเป็นร้อยละ 91.77 ผู้สำเร็จการศึกษาจำนวนหนึ่งไม่แสดง ความจำนงเข้ารับพระราชทานปริญญาบัตร ผู้ตอบแบบสำรวจประกอบด้วผู้สำเร็จการศึกษาระดับ ปริญญาเอก 15 คน (ร้อยละ 0.64) ระดับปริญญาโทภาคปกติ 496 คน (ร้อยละ 21.08) และระดับ ปริญญาโทภาคพิเศษ 1,842 คน (ร้อยละ 78.28) ดังแผนภูมิที่ 1

N = 2353

แผนภูมิที่ 1 ร้อยละของบัณฑิตที่สำเร็จการศึกษา ประจำปีงบประมาณ พ.ศ. 2552



ผู้สำเร็จการศึกษาระดับปริญญาโทภาคปกติ และปริญญาเอก ที่ได้งานทำหรือประกอบอาชีพ อิสระภายในระยะเวลา 1 ปี คิดเป็นร้อยละ 83.17 ของจำนวนผู้สำเร็จการศึกษาระดับปริญญาโทภาคปกติ และปริญญาเอก (ไม่รวมผู้ศึกษาต่อและผู้ที่มีงานทำอยู่แล้ว) และหากสรุปเป็นภาพรวมของผู้สำเร็จ การศึกษาระดับปริญญาโท และปริญญาเอกที่ได้งานทำหรือประกอบอาชีพอิสระภายในระยะเวลา 1 ปี คิดเป็นร้อยละ 92.39 ของจำนวนบัณฑิตทั้งหมด ไม่รวมผู้ศึกษาต่อและผู้ที่มีงานทำอยู่แล้ว (ตารางที่ 1)

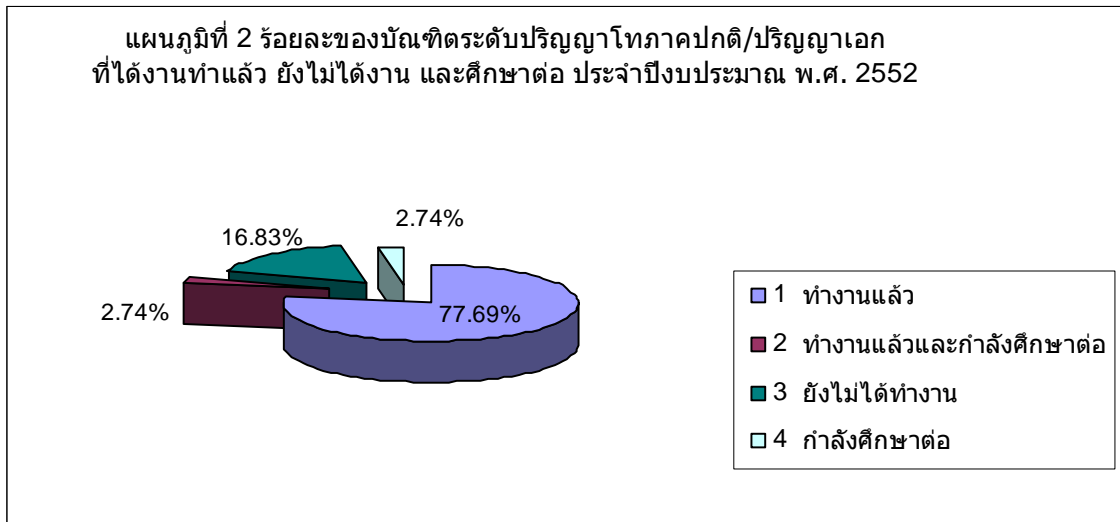
ตารางที่ 1 ร้อยละของบัณฑิตระดับปริญญาโท และปริญญาเอก ที่ได้งานทำหรือประกอบอาชีพอิสระภายในระยะเวลา 1 ปี ประจำปีงบประมาณ พ.ศ. 2552

คณะ	จำนวนผู้สำเร็จการศึกษา	ประกอบอาชีพอิสระ	งานเต็ม	ได้งานใหม่หลังสำเร็จการศึกษา				ศึกษาต่อ	รวม	ไม่ได้งานทำ	ร้อยละ*
				ได้งานทำก่อนสำเร็จ	ได้งานทำ 1 - 3 เดือน	ได้งานทำ 4 - 6 เดือน	ได้งานทำ 7 - 12 เดือน				
ปริญญาเอก											
คณะรัฐประศาสนศาสตร์	4	0	2	2	0	0	0	0	4	0	100.00
คณะพัฒนาการเศรษฐกิจ	2	0	1	1	0	0	0	0	2	0	100.00
คณะสถิติประยุกต์	9	0	3	5	0	1	0	0	9	0	100.00
รวมปริญญาเอก	15	0	6	8	0	1	0	0	15	0	100.00
ปริญญาโทภาคปกติ/นานาชาติ											
คณะรัฐประศาสนศาสตร์	100	9	12	24	15	18	4	6	79	21	79.00
คณะบริหารธุรกิจ	227	7	13	72	57	28	9	5	184	43	81.06
คณะพัฒนาการเศรษฐกิจ	42	3	4	7	17	7	1	1	37	5	88.10
คณะสถิติประยุกต์	75	1	6	32	20	8	2	1	69	6	92.00
คณะพัฒนาสังคมและสิ่งแวดล้อม	15	0	3	6	3	0	0	1	13	2	86.67
คณะทรัพยากรมนุษย์	26	1	5	7	4	4	0	0	20	6	76.92
คณะภาษาและการสื่อสาร	11	0	0	5	1	2	0	0	8	3	72.73
รวมปริญญาโทภาคปกติ/นานาชาติ	496	21	43	153	117	67	16	14	410	86	82.66
รวมปริญญาโทภาคปกติ/นานาชาติ/	511	21	49	161	117	68	16	14	425	86	83.17
ปริญญาโทภาคพิเศษ											
คณะรัฐประศาสนศาสตร์	713		300	343	13	4	6	22	688	25	96.49
คณะบริหารธุรกิจ	429		213	153	23	10	3	4	406	23	94.64
คณะพัฒนาการเศรษฐกิจ	125		59	47	4	3	2	1	116	9	92.80
คณะสถิติประยุกต์	161		65	74	6	3	1	1	150	11	93.17
คณะพัฒนาสังคมและสิ่งแวดล้อม	183		83	82	7	3	1	1	177	6	96.72
คณะทรัพยากรมนุษย์	140		57	62	7	4	0	1	131	9	93.57
คณะภาษาและการสื่อสาร	91		36	39	0	1	1	4	81	10	89.01
รวมปริญญาโทภาคพิเศษ	1,842	0	813	800	60	28	14	34	1,749	93	94.95
รวมปริญญาโท และปริญญาเอก	2,353	21	862	961	177	96	29	48	2,173	180	92.39

หมายเหตุ * หมายถึง ร้อยละของผู้ที่ได้อ่านแล้ว และกำลังศึกษาต่อ จากผู้ที่ตอบแบบสอบถามประเด็นการทำงาน (รวมได้งานทำทั้งหมดและกำลังศึกษาต่อ * 100)/(จำนวนผู้ตอบแบบสอบถามประเด็นการทำงาน)

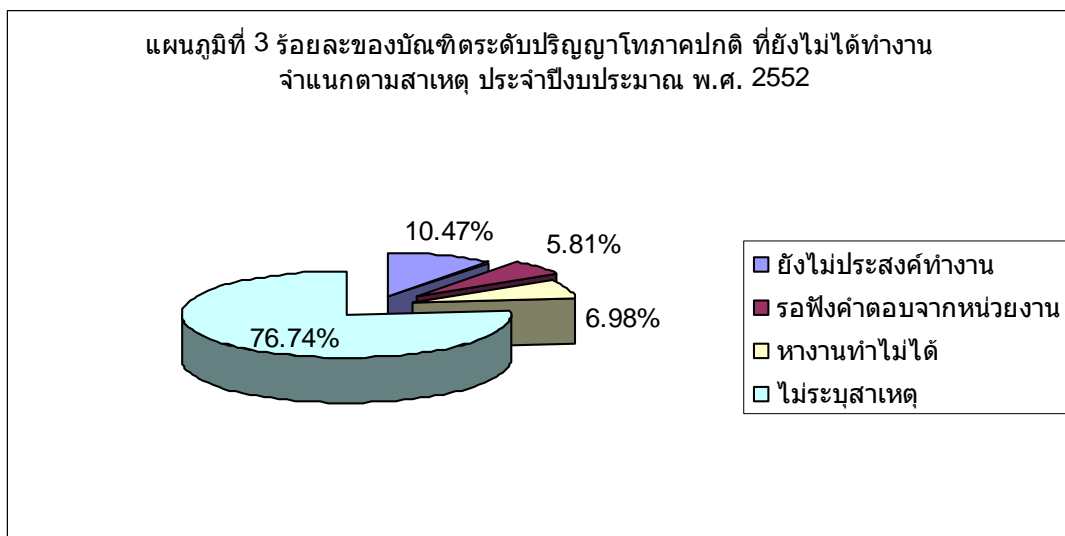
ผู้สำเร็จการศึกษาระดับปริญญาโทภาคปกติและปริญญาเอก ที่ได้ทำงานแล้ว 397 คน (ร้อยละ 77.69) ทำงานแล้วและกำลังศึกษาต่อ 14 คน (ร้อยละ 2.74) ยังไม่ได้ทำงาน 86 คน (ร้อยละ 16.83) และกำลังศึกษาต่อ 14 คน (ร้อยละ 2.74) ดังแผนภูมิที่ 2

N = 511



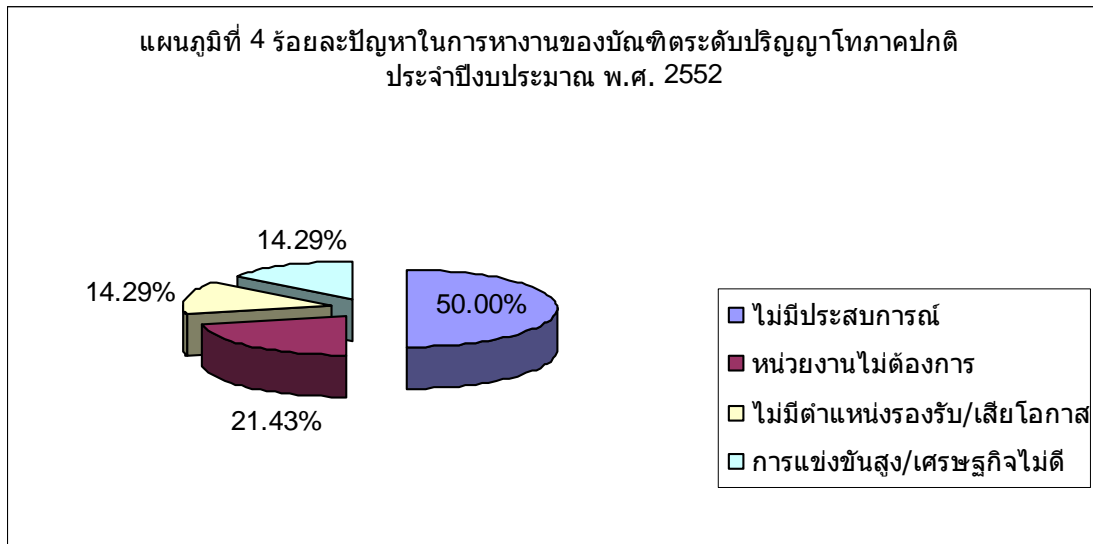
ผู้สำเร็จการศึกษาระดับปริญญาโทภาคปกติ ที่ยังไม่ได้ทำงาน จำนวน 86 คน ได้ระบุสาเหตุที่ยังไม่ได้งานทำดังนี้ ยังไม่ประสงค์ทำงาน 9 คน (ร้อยละ 10.47) รอฟังคำตอบจากหน่วยงาน 5 คน (ร้อยละ 5.81) หางานทำยังไม่ได้ 6 คน (ร้อยละ 6.98) และไม่ระบุสาเหตุ 66 คน (ร้อยละ 76.74) ดังแผนภูมิที่ 3

N = 86



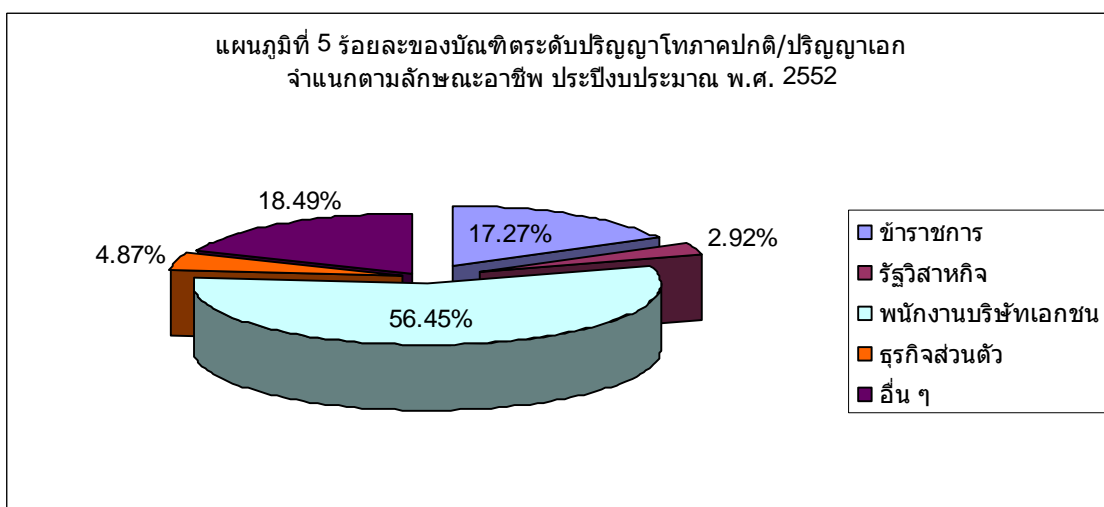
ผู้สำเร็จการศึกษาระดับปริญญาโทภาคปกติ ได้ระบุปัญหาในการหางานดังนี้ ไม่มีประสบการณ์ 7 คน (ร้อยละ 50.00) หน่วยงานไม่ต้องการ 3 คน (ร้อยละ 21.43) ไม่มีตำแหน่งรองรับ/เสียโอกาส 2 คน (ร้อยละ 14.29) และการแข่งขันสูง/เศรษฐกิจไม่ดี 2 คน (ร้อยละ 14.29) ดังแผนภูมิที่ 4

N = 14



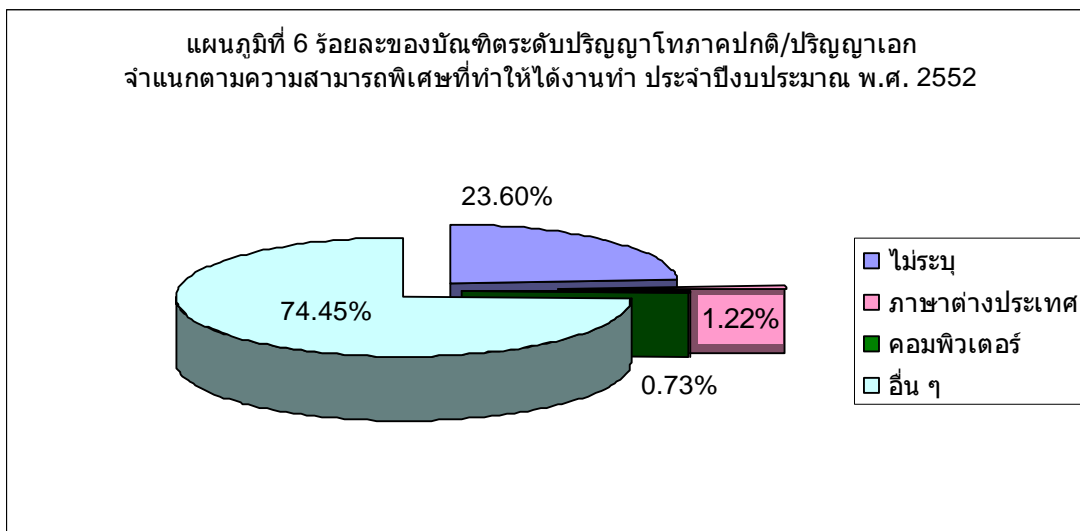
ผู้สำเร็จการศึกษาระดับปริญญาโทภาคปกติและปริญญาเอก ที่ได้งานทำแล้ว สามารถจำแนกตามลักษณะอาชีพได้ดังนี้ รับราชการ 71 คน (ร้อยละ 17.27) รัฐวิสาหกิจ 12 คน (ร้อยละ 2.92) พนักงานบริษัทเอกชน 232 คน (ร้อยละ 56.45) ธุรกิจส่วนตัว/เจ้าของกิจการ 20 คน (ร้อยละ 4.87) อาชีพอื่น ๆ 76 คน (ร้อยละ 18.49) ดังแผนภูมิที่ 5

N = 411



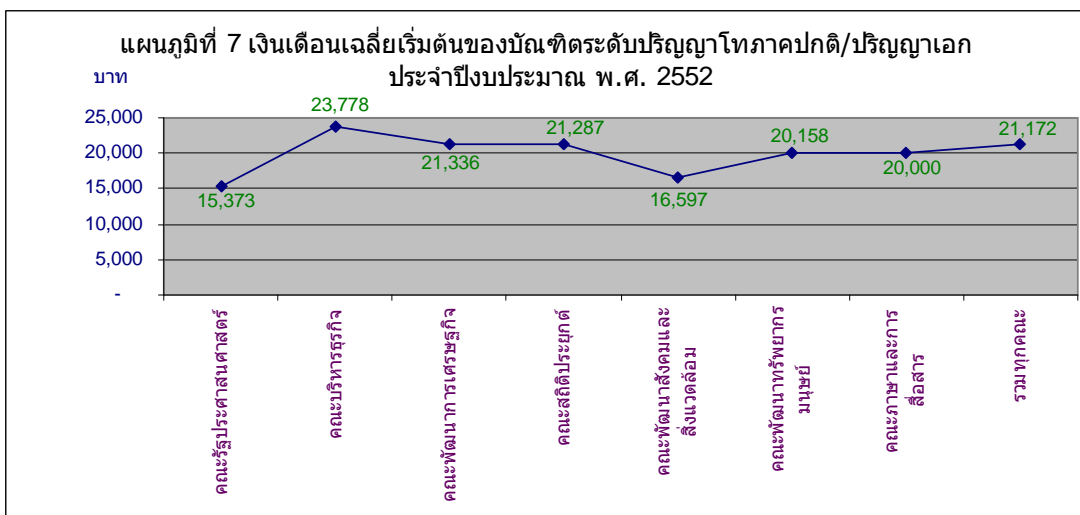
ผู้สำเร็จการศึกษาระดับปริญญาโทภาคปกติและปริญญาเอก ใช้ความรู้ความสามารถพิเศษ ที่ทำให้ได้งานทำคือ การใช้ภาษาต่างประเทศ 5 คน (ร้อยละ 1.22) คอมพิวเตอร์ 3 คน (ร้อยละ 0.73) การบริหาร/การวิเคราะห์การเงิน/อื่นๆ 306 คน (ร้อยละ 74.45) และไม่ระบุ 97 คน (ร้อยละ 23.60) ดังแผนภูมิที่ 6

N = 411



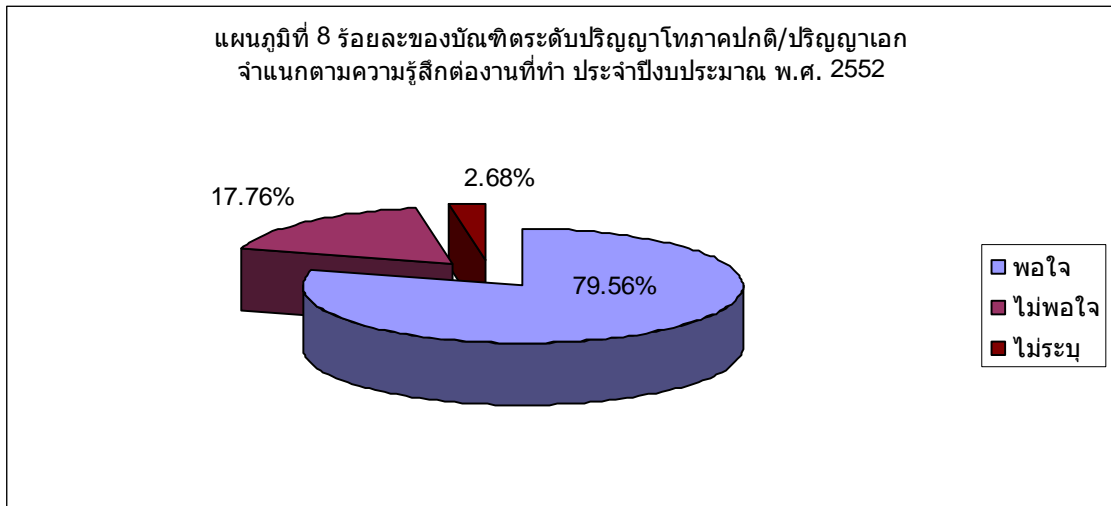
ผู้สำเร็จการศึกษาระดับปริญญาโทภาคปกติและปริญญาเอก ที่ได้งานทำแล้วมีเงินเดือนเฉลี่ย 21,172 บาท คณะบริหารธุรกิจได้เงินเดือนเฉลี่ยสูงสุด 23,778 บาท รองลงมาคณะพัฒนา-เศรษฐกิจได้เงินเดือนเฉลี่ย 21,336 บาท และคณะรัฐประศาสนศาสตร์ได้เงินเดือนเฉลี่ยน้อยที่สุด 15,373 บาท ดังแผนภูมิที่ 7

N = 381



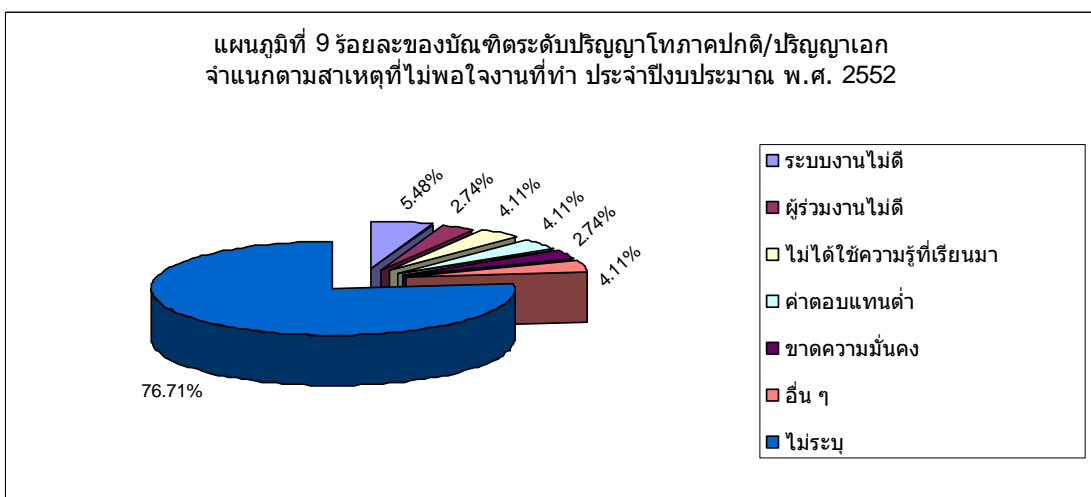
ผู้สำเร็จการศึกษาระดับปริญญาโทภาคปกติและปริญญาเอก มีความพอใจต่องานที่ทำ 327 คน (ร้อยละ 79.56) ไม่พอใจในงานที่ทำ 73 คน (ร้อยละ 17.76) และไม่ระบุความพอใจ 11 คน (ร้อยละ 2.68) ดังแผนภูมิที่ 8

N = 411



ผู้สำเร็จการศึกษาระดับปริญญาโทภาคปกติและปริญญาเอก ได้ระบุสาเหตุไม่พอใจงานที่ทำดังนี้ ระบบงานไม่ดี 4 คน (ร้อยละ 5.48) ผู้ร่วมงานไม่ดี 2 คน (ร้อยละ 2.74) ไม่ได้ใช้ความรู้ที่เรียนมา 3 คน (ร้อยละ 4.77) ค่าตอบแทนต่ำ 3 คน (ร้อยละ 4.77) ขาดความมั่นคง 2 คน (ร้อยละ 2.74) อื่น ๆ 3 คน (ร้อยละ 2.74) และไม่ระบุ 56 คน (ร้อยละ 76.71) ดังแผนภูมิที่ 9

N = 73



ผู้สำเร็จการศึกษาภาคปกติ/นานาชาติ/ภาษาอังกฤษ พบว่าส่วนใหญ่ได้ทำงานตรงกับสาขาสำเร็จมากที่สุด ร้อยละ 74.0 ของผู้ตอบแบบสอบถามเฉพาะภาคปกติ

เมื่อพิจารณาแต่ละคณะพบว่า ผู้สำเร็จการศึกษาจากคณะพัฒนาทรัพยากรมนุษย์ทำงานตรงกับสาขาสำเร็จมากที่สุด ร้อยละ 85.0 ของผู้ตอบแบบสอบถามเฉพาะคณะพัฒนาทรัพยากรมนุษย์

ผู้สำเร็จการศึกษาภาคพิเศษ พบว่า ส่วนใหญ่ได้ทำงานตรงกับสาขาสำเร็จมากที่สุด ร้อยละ 83.6 ของผู้ตอบแบบสอบถามเฉพาะภาคพิเศษ

เมื่อพิจารณาแต่ละคณะพบว่า ผู้สำเร็จการศึกษาจากคณะสถิติประยุกต์ทำงานตรงกับสาขาสำเร็จมากที่สุด ร้อยละ 90.6 ของผู้ตอบแบบสอบถามเฉพาะคณะสถิติประยุกต์ (ตารางที่ 2)

ตารางที่ 2 ร้อยละของผู้ที่ทำงานตรงกับสาขาสำเร็จ จำแนกตามคณะและประเภทของนักศึกษา

คณะ	ทำงานตรงกับสาขาที่สำเร็จ		
	ตรง	ไม่ตรง	รวม
ภาคปกติ/นานาชาติ/ภาษาอังกฤษ			
รัฐประศาสนศาสตร์	75.3	24.7	100.0
บริหารธุรกิจ	69.8	30.2	100.0
พัฒนาการเศรษฐกิจ	84.2	15.8	100.0
สถิติประยุกต์	75.3	24.7	100.0
พัฒนาลังคมและสิ่งแวดล้อม	75.0	25.0	100.0
พัฒนาทรัพยากรมนุษย์	85.0	15.0	100.0
ภาษาและการสื่อสาร	62.5	37.5	100.0
รวม	74.0	26.0	100.0
ภาคพิเศษ			
รัฐประศาสนศาสตร์	90.5	9.5	100.0
บริหารธุรกิจ	77.6	22.4	100.0
พัฒนาการเศรษฐกิจ	57.4	42.6	100.0
สถิติประยุกต์	90.6	9.4	100.0
พัฒนาลังคมและสิ่งแวดล้อม	84.7	15.3	100.0
พัฒนาทรัพยากรมนุษย์	80.8	19.2	100.0
ภาษาและการสื่อสาร	84.4	15.6	100.0
รวม	83.6	16.4	100.0

ผู้สำเร็จการศึกษาภาคปกติ/นานาชาติ/ภาษาอังกฤษ ได้นำความรู้มาประยุกต์ใช้กับงานที่ทำประจำในระดับมาก ค่าเฉลี่ย 3.95 (คะแนนเต็ม 5)

เมื่อพิจารณาแต่ละคณะพบว่า ผู้สำเร็จการศึกษาจากคณะภาษาและการสื่อสาร ได้นำความรู้มาประยุกต์ใช้กับงานที่ทำประจำมากที่สุด ค่าเฉลี่ย 4.25 (คะแนนเต็ม 5) ของผู้ตอบแบบสอบถามเฉพาะคณะภาษาและการสื่อสาร

ผู้สำเร็จการศึกษาภาคพิเศษ พบว่า ส่วนใหญ่ได้นำความรู้มาประยุกต์ใช้กับงานที่ทำประจำในระดับมาก ค่าเฉลี่ย 4.43 (คะแนนเต็ม 5)

เมื่อพิจารณาแต่ละคณะพบว่า ผู้สำเร็จการศึกษาจากคณะรัฐประศาสนศาสตร์ได้นำความรู้มาประยุกต์ใช้กับงานที่ทำประจำมากที่สุด ค่าเฉลี่ย 4.72 (คะแนนเต็ม 5) ของผู้ตอบแบบสอบถามเฉพาะคณะรัฐประศาสนศาสตร์ (ตารางที่ 3)

ตารางที่ 3 ค่าเฉลี่ยการนำความรู้มาประยุกต์ใช้กับงาน จำแนกตามคณะและประเภทของนักศึกษา

คณะ	นำความรู้มาประยุกต์ใช้กับงานที่ทำ			ระดับการปฏิบัติ *
	N	Mean	S.D.	
ภาคปกติ/นานาชาติ/ภาษาอังกฤษ				
รัฐประศาสนศาสตร์	77	3.96	1.06	มาก
บริหารธุรกิจ	179	3.83	1.01	มาก
พัฒนาการเศรษฐกิจ	38	3.74	0.79	มาก
สถิติประยุกต์	77	4.19	1.04	มาก
พัฒนาสังคมและสิ่งแวดล้อม	12	4.17	0.83	มาก
พัฒนาทรัพยากรมนุษย์	20	4.15	0.88	มาก
ภาษาและการสื่อสาร	8	4.25	0.71	มาก
รวม	411	3.95	1.00	มาก
ภาคพิเศษ				
รัฐประศาสนศาสตร์	666	4.72	0.59	มาก
บริหารธุรกิจ	402	4.06	0.96	มาก
พัฒนาการเศรษฐกิจ	115	3.79	1.11	มาก
สถิติประยุกต์	149	4.30	0.92	มาก
พัฒนาสังคมและสิ่งแวดล้อม	176	4.61	0.65	มาก
พัฒนาทรัพยากรมนุษย์	130	4.55	0.66	มาก
ภาษาและการสื่อสาร	77	4.45	0.85	มาก
รวม	1,715	4.43	0.84	มาก

หมายเหตุ : * หมายถึง (1.00 – 2.33 = น้อย 2.34 – 3.67 = ปานกลาง 3.68 – 5.00 = มาก)

ผู้สำเร็จการศึกษาปริญญาโทภาคปกติ ต้องการศึกษาต่อในระดับปริญญาเอก ร้อยละ 9.8 สาขาที่ต้องการศึกษาต่อต้องเป็นสาขาเดิม ร้อยละ 85.1 ประเภทสถาบันการศึกษาเป็นของรัฐบาล ร้อยละ 72.2 เหตุผลที่ทำให้ตัดสินใจศึกษาเพราะเป็นความต้องการของตัวเอง ร้อยละ 50.8 มีอุปสรรคในการศึกษาต่อ ร้อยละ 72.7 และอุปสรรคในการศึกษาต่อที่สำคัญที่สุดคือ คุณสมบัติในการสมัครเรียน ร้อยละ 5.0 ของผู้ตอบแบบสอบถามที่ต้องการศึกษาต่อ (ตารางที่ 4)

ตารางที่ 4 ร้อยละของผู้สำเร็จการศึกษาต้องการศึกษาต่อ

	ข้อมูล	จำนวน	ร้อยละ
N=194			
ต้องการศึกษาต่อระดับและสาขา			
	ปริญญาตรี	3	1.5
	ปริญญาโท	2	1.0
	ปริญญาเอก	19	9.8
	สาขาวิชาเดิม	165	85.1
	สาขาวิชาอื่น	5	2.6
สถาบันการศึกษาที่ต้องการศึกษาต่อ			
	รัฐบาล	140	72.2
	เอกชน	4	2.1
	ต่างประเทศ	50	25.8
เหตุผลที่ทำให้ตัดสินใจศึกษาต่อ			
	เป็นความต้องการของตัวเอง	30	50.8
	งานที่ต้องการใช้วุฒิสูงกว่าปริญญาโท	9	15.3
	อื่น ๆ	20	33.9
มีอุปสรรคในการศึกษาต่อหรือไม่			
	ไม่มีอุปสรรค	53	27.3
	มีอุปสรรค	141	72.7
มีอุปสรรคในการศึกษาต่อเพราะ			
	ข้อมูลสถานที่ศึกษาต่อไม่เพียงพอ	5	3.5
	คุณสมบัติในการสมัครเรียน	7	5.0
	ขาดความรู้พื้นฐานในการศึกษาต่อ	3	2.1
	ขาดแคลนเงินทุน	4	2.8
	อื่น ๆ	4	2.8

ผู้สำเร็จการศึกษาปริญญาโทภาคปกติ และภาคพิเศษ ต้องการให้สถาบันเพิ่มหลักสูตร วิชาความรู้ที่จะเอื้อประโยชน์ต่อการประกอบอาชีพมากที่สุด คือการฝึกปฏิบัติจริง ร้อยละ 82.4 รองลงมาภาษาอังกฤษ ร้อยละ 81.1 เทคนิคการวิจัย ร้อยละ 75.9 คอมพิวเตอร์ ร้อยละ 65.7 การใช้ Internet ร้อยละ 48.1 และการบัญชี ร้อยละ 47.1 (ตารางที่ 5)

ตารางที่ 5 ร้อยละของหลักสูตร หรือวิชา ควรเพิ่มที่จะเอื้อประโยชน์ต่อการประกอบอาชีพ

หลักสูตร/วิชา	จำนวน	ร้อยละ *
ภาษาอังกฤษ	1,908	81.1
คอมพิวเตอร์	1,546	65.7
บัญชี	1,116	47.4
การใช้ Internet	1,131	48.1
การฝึกปฏิบัติจริง	1,938	82.4
เทคนิคการวิจัย	1,785	75.9

* ตอบได้มากกว่า 1 ข้อ

ผู้สำเร็จการศึกษามีความพึงพอใจโดยรวม ที่มีต่อสถาบันบัณฑิตพัฒนบริหารศาสตร์ อยู่ใน ระดับมาก ค่าเฉลี่ย 3.85 และเมื่อพิจารณาความพึงพอใจในแต่ละประเด็น พบว่า แนวคิดและความรู้ ทางวิชาการ มีความพึงพอใจมากที่สุด ค่าเฉลี่ย 4.26 รองลงมา ได้แก่ ความมีคุณธรรมและจริยธรรม ค่าเฉลี่ย 4.12 ทักษะการนำความรู้ไปประยุกต์ใช้ ค่าเฉลี่ย 4.08 ส่วนความพึงพอใจที่ผู้สำเร็จ การศึกษาเห็นว่าพึงพอใจน้อยที่สุดคือ ทักษะทางภาษาอังกฤษ ค่าเฉลี่ย 3.21 ตามลำดับ (ตารางที่ 6)

ตารางที่ 6 ระดับความพึงพอใจโดยรวม ที่มีต่อสถาบันบัณฑิตพัฒนบริหารศาสตร์

ความพึงพอใจ	Mean	S.D.	ระดับ ความพึงพอใจ
1. แนวคิดและความรู้ทางวิชาการ	4.26	0.59	มาก
2. ความมีคุณธรรมและจริยธรรม	4.12	0.69	มาก
3. ทักษะการนำความรู้ไปประยุกต์ใช้	4.08	0.68	มาก
4. ทักษะการวิเคราะห์และแก้ปัญหา	4.04	0.59	มาก
5. ทักษะการทำงานเป็นทีม	4.02	0.6	มาก
6. ความเป็นผู้นำ	3.93	0.69	มาก
7. ความคิดริเริ่มสร้างสรรค์	3.92	0.67	มาก
8. ทักษะการนำเสนอ	3.89	0.66	มาก
9. ทักษะการบริหารจัดการ	3.89	0.65	มาก
10. การมีเครือข่ายความสัมพันธ์ระหว่างนักศึกษา	3.78	0.79	มาก
11. ทักษะในการวิจัย	3.62	0.72	ปานกลาง
12. ทักษะทางคอมพิวเตอร์	3.23	0.74	ปานกลาง
13. ทักษะทางภาษาอังกฤษ	3.21	0.72	ปานกลาง
รวม	3.85	0.72	มาก

หมายเหตุ คะแนนเต็ม 5 (1.00 – 2.33 = น้อย 2.34 – 3.67 = ปานกลาง 3.68 – 5.00 = มาก)

ผู้สำเร็จการศึกษาแต่ละคณะ/สำนัก มีความพึงพอใจต่อสถาบันบัณฑิตพัฒนบริหารศาสตร์ พอสรุปได้ดังต่อไปนี้

1) คณะรัฐประศาสนศาสตร์มีความพึงพอใจต่อสถาบันบัณฑิตพัฒนบริหารศาสตร์โดยรวม ระดับมาก ค่าเฉลี่ย 3.98 เมื่อพิจารณาในแต่ละประเด็นที่มีความพึงพอใจมากที่สุด ได้แก่ แนวคิด และความรู้ทางวิชาการ ค่าเฉลี่ย 4.41 และทักษะทางคอมพิวเตอร์มีความพึงพอใจน้อยที่สุด ค่าเฉลี่ย 3.21

2) คณะบริหารธุรกิจมีความพึงพอใจต่อสถาบันบัณฑิตพัฒนบริหารศาสตร์โดยรวมระดับมาก ค่าเฉลี่ย 3.68 เมื่อพิจารณาในแต่ละประเด็นที่มีความพึงพอใจมากที่สุด ได้แก่ ทักษะการทำงานเป็น ทีม ค่าเฉลี่ย 4.14 และทักษะทางคอมพิวเตอร์มีความพึงพอใจน้อยที่สุด ค่าเฉลี่ยเท่ากับ 2.98

3) คณะพัฒนาการเศรษฐกิจมีความพึงพอใจต่อสถาบันบัณฑิตพัฒนบริหารศาสตร์โดยรวม ระดับปานกลาง ค่าเฉลี่ย 3.65 เมื่อพิจารณาในแต่ละประเด็นที่มีความพึงพอใจมากที่สุด ได้แก่ แนวคิดและความรู้ทางวิชาการ ค่าเฉลี่ย 4.28 และทักษะทางภาษาอังกฤษมีความพึงพอใจน้อยที่สุด ค่าเฉลี่ย 2.86

4) คณะสถิติประยุกต์มีความพึงพอใจต่อสถาบันบัณฑิตพัฒนบริหารศาสตร์โดยรวมระดับมาก ค่าเฉลี่ย 3.68 เมื่อพิจารณาในแต่ละประเด็นที่มีความพึงพอใจมากที่สุด ได้แก่ แนวคิดและความรู้ทางวิชาการ ค่าเฉลี่ย 4.11 และทักษะทางภาษาอังกฤษมีความพึงพอใจน้อยที่สุด ค่าเฉลี่ย 3.03

5) คณะพัฒนาสังคมและสิ่งแวดล้อม มีความพึงพอใจต่อสถาบันบัณฑิตพัฒนบริหารศาสตร์ โดยรวมระดับมาก ค่าเฉลี่ย 3.99 เมื่อพิจารณาในแต่ละประเด็นที่มีความพึงพอใจมากที่สุด ได้แก่ แนวคิดและความรู้ทางวิชาการ ค่าเฉลี่ยเท่ากับ 4.28 และทักษะทางภาษาอังกฤษมีความพึงพอใจ น้อยที่สุด ค่าเฉลี่ย 3.22

6) คณะพัฒนาทรัพยากรมนุษย์ มีความพึงพอใจต่อสถาบันบัณฑิตพัฒนบริหารศาสตร์ โดยรวมระดับมาก ค่าเฉลี่ย 4.01 เมื่อพิจารณาในแต่ละประเด็นที่มีความพึงพอใจมากที่สุด ได้แก่ แนวคิดและความรู้ทางวิชาการ ค่าเฉลี่ย 4.38 และทักษะทางคอมพิวเตอร์มีความพึงพอใจน้อยที่สุด ค่าเฉลี่ย 3.24

7) คณะภาษาและการสื่อสารมีความพึงพอใจต่อสถาบันบัณฑิตพัฒนบริหารศาสตร์ โดยรวมระดับมาก ค่าเฉลี่ย 3.92 เมื่อพิจารณาในแต่ละประเด็นที่มีความพึงพอใจมากที่สุด ได้แก่ ทักษะทางภาษาอังกฤษ ค่าเฉลี่ย 4.24 และทักษะทางคอมพิวเตอร์มีความพึงพอใจน้อยที่สุด ค่าเฉลี่ย 3.57 (ตารางที่ 7)

ตารางที่ 7 ระดับความพึงพอใจของบัณฑิตทุกคณะ ที่มีต่อสถาบันบัณฑิตพัฒนบริหารศาสตร์

	ความพึงพอใจเฉลี่ย							รวม
	รศ	บธ	พศ	สป	พค	พม	ภส	
1. แนวคิดและความรู้ทางวิชาการ	4.41	4.09	4.28	4.11	4.28	4.38	4.23	4.26
2. ทักษะการนำความรู้ไปประยุกต์ใช้	4.22	3.91	3.93	3.90	4.21	4.15	4.23	4.08
3. ทักษะการวิเคราะห์และแก้ปัญหา	4.14	3.91	3.93	3.94	4.18	4.10	4.01	4.04
4. ทักษะการนำเสนอ	3.89	3.94	3.57	3.67	3.96	4.18	4.06	3.89
5. ทักษะในการวิจัย	3.74	3.21	3.68	3.52	4.04	3.86	3.87	3.62
6. ทักษะทางภาษาอังกฤษ	3.28	3.01	2.94	3.03	3.22	3.51	4.24	3.21
7. ทักษะทางคอมพิวเตอร์	3.21	2.98	2.86	3.79	3.47	3.24	3.57	3.23
8. ทักษะการบริหารจัดการ	4.19	3.74	3.50	3.54	3.98	3.97	3.60	3.89
9. ทักษะการทำงานเป็นทีม	3.99	4.14	3.79	3.66	4.09	4.36	3.90	4.02
10. ความเป็นผู้นำ	4.14	3.80	3.68	3.58	4.07	4.05	3.78	3.93
11. ความคิดริเริ่มสร้างสรรค์	4.03	3.84	3.57	3.70	4.05	4.08	3.93	3.92
12. ความมีคุณธรรมและจริยธรรม	4.35	3.79	4.23	4.02	4.26	4.18	4.02	4.12
13. การมีเครือข่ายความสัมพันธ์ระหว่าง นักศึกษา	4.13	3.45	3.52	3.41	3.98	4.06	3.53	3.78
รวม	3.98	3.68	3.65	3.68	3.99	4.01	3.92	3.85

หมายเหตุ คะแนนเต็ม 5 (1.00 – 2.33 = น้อย 2.34 – 3.67 = ปานกลาง 3.68 – 5.00 = มาก)

ข้อเสนอแนะด้านหลักสูตรและสาขาวิชาที่เรียน

ผู้สำเร็จการศึกษามีความต้องการให้สถาบันเพิ่มเติมหลักสูตรและสาขาที่เรียน การบริหารความเสี่ยง การฝึกปฏิบัติงานจริงเพื่อเสริมสร้างประสบการณ์สามารถนำไปใช้ในการทำงาน วิชาทางด้านวิจัยสำหรับการบริหารแนวใหม่มาบรรจุไว้ในหลักสูตรมากขึ้นจะสามารถประยุกต์ใช้งานได้จริง เนื้อหาวิชาให้สอดคล้องกับภาวะเศรษฐกิจ และความต้องการของตลาดแรงงานในปัจจุบัน

ข้อเสนอแนะด้านการเรียนการสอน

ภาพรวมด้านการเรียนการสอนของสถาบันคณาจารย์มีความตั้งใจและสอนดีมาก ควรจะเพิ่มการฝึกปฏิบัติให้มากขึ้น การยกตัวอย่างเหมือนเหตุการณ์จริง การแลกเปลี่ยนความคิดเห็น ระหว่างอาจารย์กับนักศึกษา มีเวลาให้คำปรึกษานักศึกษามากขึ้น ต้องการอาจารย์พิเศษที่มีความเชี่ยวชาญในสาขาวิชา และเน้นเทคนิคการทำวิจัย

ข้อเสนอแนะด้านกิจกรรมพัฒนานักศึกษา

ควรเชื่อมโยงเครือข่ายของนักศึกษาทั้งศิษย์เก่าและศิษย์ปัจจุบันในการร่วมกิจกรรมที่เสริมความรู้ภายในสถาบัน การจัดกิจกรรมกับสถาบันอื่น การศึกษาดูงานนอกสถานที่ในหน่วยงานชั้นนำที่ทันสมัยในสังคมปัจจุบัน

ข้อเสนอแนะอื่น ๆ

ขอให้สถาบันมีความเป็นกลางทางวิชาการ รับผิดชอบต่อสังคม “สร้างปัญญา เพื่อการเปลี่ยนแปลง” อันเป็นปรัชญาสูงสุดของสถาบันอย่างแท้จริง ควรสอดแทรกความรู้ คุณธรรม และจริยธรรมให้เจ้าหน้าที่ ต้องมีใจบริการนักศึกษาเพื่อความผูกพันที่ดี และควรเพิ่มกิจกรรมการแนะนำในการศึกษาต่อระดับปริญญาเอกก่อนจบการศึกษา

ภาคผนวก



แบบสอบถามภาวะการทำงานทำของบัณฑิต รุ่นปีงบประมาณ พ.ศ. 2552

สถาบันบัณฑิตพัฒนบริหารศาสตร์

คำชี้แจง โปรดกรอกข้อความลงในช่องว่าง หรือเขียนวงกลมล้อมรอบ [] ที่มีตัวเลข

ตอนที่ 1 ข้อมูลทั่วไป

1. ชื่อสถาบัน.....สถาบันบัณฑิตพัฒนบริหารศาสตร์.....คณะ.....

2. ชื่อ

เลขประจำตัวประชาชน

--	--	--	--	--	--	--	--	--	--	--	--	--	--	--	--	--	--	--	--

เลขประจำตัวนิสิต/นักศึกษา

3. ที่อยู่ปัจจุบัน

เลขที่.....หมู่ที่.....หมู่บ้าน.....ต.รอก/ซอย.....

ถนน.....ตำบล/แขวง.....อำเภอ/เขต.....

จังหวัด.....รหัสไปรษณีย์.....โทรศัพท์.....

โทรศัพท์มือถือ..... โทรสาร.....

อีเมล.....

4. ภูมิลำเนาอยู่ จังหวัด.....

5. สถานภาพการทำงานปัจจุบัน

[1] ทำงานแล้ว

[2] ทำงานแล้วและกำลังศึกษาต่อ

[3] ยังไม่ได้ทำงานและมิได้ศึกษาต่อ (ข้ามไปตอบตอนที่ 3)

[4] กำลังศึกษาต่อ (ข้ามไปตอบตอนที่ 4)

ตอนที่ 2 การสมัครงานและการทำงาน (สำหรับผู้มีงานทำแล้ว)

6. ประเภทงานที่ทำ

[1] ข้าราชการ /เจ้าหน้าที่หน่วยงานของรัฐ

[2] รัฐวิสาหกิจ

[3] พนักงานบริษัท/องค์กรธุรกิจเอกชน

[4] ดำเนินธุรกิจอิสระ/เจ้าของกิจการ

[5] พนักงานองค์กรต่างประเทศ/ระหว่างประเทศ

[6] อื่น ๆ (ระบุ).....

7. ท่านคิดว่า ความรู้ความสามารถพิเศษด้านใดที่ช่วยให้ท่านได้ทำงาน

[1] ด้านภาษาต่างประเทศ

[2] ด้านการใช้คอมพิวเตอร์

[3] ด้านกิจกรรมสันทนาการ

[4] ด้านศิลปะ

[5] ด้านกีฬา

[6] ด้านนาฏศิลป์/ดนตรีขับร้อง

[7] อื่น ๆ (ระบุ).....

8. ชื่อตำแหน่งงานที่ทำ(ระบุ)

9. สถานที่ทำงานปัจจุบัน ชื่อหน่วยงาน.....

ที่ตั้งเลขที่.....หมู่ที่..... อาคาร/ตึก..... ชั้น

ตรอก/ซอย.....ถนน.....ตำบล/แขวง.....
อำเภอ/เขต.....จังหวัด.....รหัสไปรษณีย์.....
โทรศัพท์.....โทรสาร..... e-mail

10. เงินเดือนหรือรายได้เฉลี่ยต่อเดือนบาท

11. ท่านมีความพอใจต่องานที่ท่านทำหรือไม่

[1] พอใจ [2] ไม่พอใจ

ถ้า ไม่พอใจ โปรดระบุสาเหตุที่สำคัญที่สุด 1 ข้อ ต่อไปนี้

[1] ระบบงานไม่ดี [2] ผู้ร่วมงานไม่ดี [3] ไม่ได้ใช้ความรู้ที่เรียนมา
[4] ค่าตอบแทนต่ำ [5] ขาดความมั่นคง [6] ขาดความก้าวหน้า [7] อื่น ๆ ระบุ
.....

12. หลังจากสำเร็จการศึกษาแล้ว ท่านได้งานทำในระยะเวลาเท่าไร

[7] เป็นงานเดิมก่อนมาศึกษา หรือได้งานทำระหว่างศึกษา

[1] หางานได้ก่อนจบการศึกษา หรือได้งานทันทีหลังสำเร็จการศึกษา [2] 1 – 3 เดือน

[3] 4 – 6 เดือน [4] 7 - 9 เดือน [5] 10 - 12 เดือน [6] มากกว่า 1 ปี

13. ลักษณะงานที่ท่านตรงกับสาขาที่ท่านได้สำเร็จการศึกษาหรือไม่

[1] ตรง [2] ไม่ตรง

14. ท่านสามารถนำความรู้จากสาขาวิชาที่เรียนมาประยุกต์ใช้กับหน้าที่การงานที่ท่านทำอยู่ขณะนี้เพียงใด

[1] มากที่สุด [2] มาก [3] ปานกลาง

[4] น้อย [5] น้อยที่สุด

15. การศึกษาต่อ

[1] ต้องการศึกษาต่อ (ข้ามไปตอบข้อ 19) [2] ไม่ต้องการศึกษาต่อ (ข้ามไปตอนที่ 5)

ตอนที่ 3 การสมัครงานและการทำงาน (สำหรับผู้ที่ยังไม่ได้ทำงาน)

16. สาเหตุที่ยังไม่ได้ทำงาน โปรดระบุสาเหตุที่สำคัญ 1 ข้อ ต่อไปนี้

[1] ยังไม่ประสงค์ทำงาน [2] รอฟังคำตอบจากหน่วยงาน [3] หางานทำไม่ได้ [4] อื่น ๆ (ระบุ).....

17. ท่านมีปัญหาในการหางานทำหลังสำเร็จการศึกษาหรือไม่

[1] ไม่มีปัญหา [2] มีปัญหา

ถ้า มีปัญหา โปรดระบุปัญหาที่สำคัญที่สุด 1 ข้อ

[1] ไม่ทราบแหล่งงาน [2] หางานที่ถูกใจไม่ได้ [3] ต้องสอบจึงไม่ยอมสมัคร

[4] ขาดคนสนับสนุน [5] ขาดคนหรือเงินค้ำประกัน [6] หน่วยงานไม่ต้องการ

[7] เงินเดือนน้อย [8] สอบเข้าทำงานไม่ได้ [9] อื่น ๆ (ระบุ).....

18. การศึกษาต่อ

[1] ต้องการศึกษาต่อ [2] ไม่ต้องการศึกษาต่อ (ข้ามไปตอนที่ 5)

ตอนที่ 4 การศึกษาต่อ

19. ระดับการศึกษาที่ท่านต้องการศึกษาต่อ / กำลังศึกษาต่อ

[1] ระดับปริญญาตรี [2] ระดับปริญญาโท [3] ระดับปริญญาเอก

[4] อื่น ๆ (ระบุ).....

20. สาขาวิชาที่ท่านต้องการศึกษาต่อ / กำลังศึกษาต่อ

[1] สาขาวิชาเดิม [2] สาขาวิชาอื่นที่ไม่ใช่สาขาวิชาเดิม (ระบุ) สาขา.....

21. ประเภทของสถาบันการศึกษา/มหาวิทยาลัยที่ท่านต้องการศึกษา / กำลังศึกษาต่อ

- [1] รัฐบาล [2] เอกชน [3] ต่างประเทศ
22. เหตุผลที่ทำให้ท่านตัดสินใจศึกษาต่อ
- [1] เป็นความต้องการของบิดา/มารดา หรือผู้ปกครอง [2] งานที่ต้องการต้องใช้วุฒิสูงกว่า ปริญญาตรี
- [3] ได้รับทุนศึกษาต่อ [4] อื่น ๆ (ระบุ).....
23. ท่านมีปัญหาในการศึกษาต่อหรือไม่
- [1] ไม่มีปัญหา [2] มีปัญหา
- ถ้า มีปัญหา โปรดระบุสาเหตุที่สำคัญที่สุด 1 ข้อ
- [1] ข้อมูลสถานที่ศึกษาต่อไม่เพียงพอ [2] คุณสมบัติในการสมัครเรียน
- [3] ขาดความรู้พื้นฐานในการศึกษาต่อ [4] ขาดแคลนเงินทุน
- [5] อื่น ๆ (ระบุ).....

ตอนที่ 5 ข้อเสนอแนะ

24. ท่านคิดว่าในหลักสูตรของมหาวิทยาลัย ควรเพิ่มรายวิชาหรือความรู้เรื่องใดที่จะเอื้อประโยชน์ต่อการประกอบอาชีพของท่านได้มากยิ่งขึ้น (ตอบได้มากกว่า 1 ข้อ)
- [1] ภาษาอังกฤษ [2] คอมพิวเตอร์ [3] บัญชี
- [4] การใช้งานอินเทอร์เน็ต [5] การฝึกปฏิบัติงานจริง [6] เทคนิคการวิจัย
- [7] อื่น ๆ (ระบุ).....

25. ข้อเสนอแนะเกี่ยวกับหลักสูตรและสาขาวิชาที่เรียน

.....

.....

26. ข้อเสนอแนะเกี่ยวกับการเรียนการสอน

.....

.....

27. ข้อเสนอแนะเกี่ยวกับกิจกรรมพัฒนานักศึกษา

.....

.....

ตอนที่ 6 ความพึงพอใจต่อสถาบัน

ท่านมีความพึงพอใจต่อการพัฒนาการด้านความรู้ ทักษะ และประสบการณ์ ที่ได้รับจากการศึกษาในสถาบันมากน้อยเพียงใด

ความรู้ / ทักษะ / ประสบการณ์	ระดับความพึงพอใจ			
	มากที่สุด 4	มาก 3	น้อย 2	น้อยที่สุด 1
1) แนวคิดและความรู้ทางวิชาการ				
2) ทักษะการนำความรู้ไปประยุกต์ใช้				
3) ทักษะการวิเคราะห์และแก้ปัญหา				
4) ทักษะการนำเสนอ				
5) ทักษะในการวิจัย				
6) ทักษะทางภาษาอังกฤษ				
7) ทักษะทางคอมพิวเตอร์				
8) ทักษะการบริหารจัดการ				
9) ทักษะการทำงานเป็นทีม				
10) ความเป็นผู้นำ				
11) ความคิดริเริ่มสร้างสรรค์				
12) ความมีคุณธรรมและจริยธรรม				
13) การมีเครือข่ายความสัมพันธ์ระหว่างนักศึกษา				
รวม				

❖ ขอขอบคุณที่ให้ความร่วมมือในการตอบแบบสอบถาม ❖