

งานปรับปรุงสำนักงานคณะนิติศาสตร์ ชั้น 5 อาคารบุญชนะ อตถการ

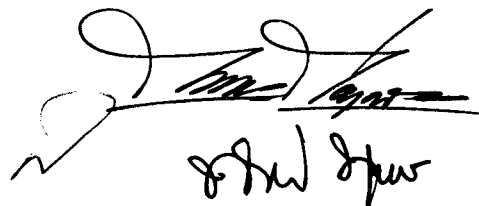
ก. รายละเอียดทั่วไป

1. ข้อมูลเกี่ยวกับโครงการ

- 1.1 ชื่อโครงการ จ้างปรับปรุงสำนักงานคณะนิติศาสตร์ ชั้น 5 อาคารบุญชนะ อตถการ
- 1.2 เงินงบประมาณ 537,000.-บาท (ห้าแสนสามหมื่นเจ็ดพันบาทถ้วน)
- 1.3 ราคากลาง 534,963.06 บาท (ห้าแสนสามหมื่นสี่พันเก้าร้อยหกสิบสามบาทหกสตางค์)

2. คุณสมบัติของผู้ยื่นข้อเสนอ

- 2.1 มีความสามารถตามกฎหมาย
- 2.2 ไม่เป็นบุคคลล้มละลาย
- 2.3 ไม่อยู่ระหว่างเลิกกิจการ
- 2.4 ไม่เป็นบุคคลซึ่งอยู่ระหว่างถูกระงับการยื่นข้อเสนอหรือทำสัญญากับหน่วยงานของรัฐไว้ชั่วคราว เนื่องจากเป็นผู้ที่ไม่ผ่านเกณฑ์การประเมินผลการปฏิบัติงานของผู้ประกอบการตามระเบียบที่รัฐมนตรีว่าการกระทรวงการคลัง กำหนดตามที่ประกาศเผยแพร่ในระบบเครือข่ายสารสนเทศของกรมบัญชีกลาง
- 2.5 ไม่เป็นบุคคลซึ่งถูกระบุชื่อไว้ในบัญชีรายชื่อผู้ทำงานและได้แจ้งเวียนชื่อให้เป็นผู้ทำงานของหน่วยงานของรัฐในระบบเครือข่ายสารสนเทศของกรมบัญชีกลางซึ่งรวมถึงนิติบุคคลที่ผู้ทำงานเป็นหุ้นส่วนผู้จัดการ กรรมการผู้จัดการ ผู้บริหารผู้มีอำนาจในการดำเนินงานในกิจการของนิติบุคคลนั้นด้วย
- 2.6 มีคุณสมบัติและไม่มีลักษณะต้องห้ามตามที่คณะกรรมการนโยบายการจัดซื้อจัดจ้างและการบริหารพัสดุ ภาครัฐกำหนดในราชกิจจานุเบกษา
- 2.7 เป็นบุคคลหรือนิติบุคคลผู้มีอาชีพรับจ้างงานดังกล่าว
- 2.8 ไม่เป็นผู้มีผลประโยชน์ร่วมกันกับผู้ยื่นข้อเสนอรายอื่นที่เข้ายื่นข้อเสนอให้แก่สถาบันบัณฑิตพัฒนบริหารศาสตร์ ณ วันประกาศประกวดราคาอิเล็กทรอนิกส์หรือไม่เป็นผู้กระทำการอันเป็นการขัดขวางการแข่งขันอย่างเป็นธรรมในการประกวดราคาอิเล็กทรอนิกส์ครั้งนี้
- 2.9 ไม่เป็นผู้ได้รับเอกสิทธิ์หรือความคุ้มกัน ซึ่งอาจปฏิเสธไม่ยอมขึ้นศาลไทยเว้นแต่รัฐบาลของผู้ยื่นข้อเสนอได้มีคำสั่งให้สละเอกสิทธิ์และความคุ้มกันเช่นนั้น
- 2.10 ผู้ยื่นข้อเสนอต้องลงทะเบียนในระบบจัดซื้อจัดจ้างภาครัฐด้วยอิเล็กทรอนิกส์ (Electronic Government Procurement: e - GP) ของกรมบัญชีกลาง
- 2.11 ผู้ยื่นข้อเสนอซึ่งได้รับคัดเลือกเป็นคู่สัญญาต้องลงทะเบียนในระบบจัดซื้อจัดจ้างภาครัฐด้วยอิเล็กทรอนิกส์ (Electronic Government Procurement : e - GP) ของกรมบัญชีกลาง
- 2.12 มีผลงานปรับปรุงประเภทเดียวกันกับที่สถาบันบัณฑิตพัฒนบริหารศาสตร์ จ้างในครั้งนี้งเงินไม่น้อยกว่า 250,000.- บาท (สองแสนห้าหมื่นบาทถ้วน) โดยต้องเป็นผลงานสัญญาเดียว และเป็นผลงานย้อนหลังไม่เกิน 7 ปี นับจากวันที่ส่งมอบงานแล้วเสร็จจนถึงวันเสนอราคาทางระบบจัดซื้อจัดจ้างและเป็นผลงานที่เป็นคู่สัญญาโดยตรงกับส่วนราชการ หน่วยงานตามกฎหมายว่าด้วยระเบียบบริหารราชการส่วนท้องถิ่น รัฐวิสาหกิจ หรือหน่วยงานเอกชนที่สถาบันเชื่อถือ โดยต้องแนบสำเนาสัญญาหรือสำเนาหนังสือรับรองผลงานตามสัญญานั้นมาแสดงพร้อมกันในวันเสนอราคาทางระบบจัดซื้อจัดจ้างภาครัฐด้วยอิเล็กทรอนิกส์



สิทธิเดช อ่อนละออง
อธิบดีฯ ณ. น. น. น.

3. ข้อกำหนดอื่น ๆ

3.1. ผู้ยื่นข้อเสนอต้องจัดเตรียมเครื่องมือ-อุปกรณ์ บุคลากร และยานพาหนะ ตลอดจนสิ่งอำนวยความสะดวกอื่น ๆ ที่จำเป็นต้องใช้ในการดำเนินงานนี้ รวมทั้งจัดเตรียมอุปกรณ์ป้องกันและป้ายเตือนให้ผู้ใช้อาคารหรือสถานที่ทราบเพื่อความปลอดภัยขณะปฏิบัติงาน

3.2 ขนาด และสัดส่วนต่างๆ หากคลาดเคลื่อนไปจากที่ระบุไว้ในรูปแบบให้ใช้ตามสถานที่จริงทั้งนี้ผู้ยื่นเสนอจะต้องแจ้งให้สถาบันบัณฑิตพัฒนบริหารศาสตร์ ทราบล่วงหน้าก่อนการดำเนินงาน

3.3 วัสดุและอุปกรณ์ต่างๆ ที่นำมาใช้งานนี้ต้องเป็นของใหม่ไม่เคยผ่านการใช้งานมาก่อนหรือเป็นของเก่าเก็บและตรงตามข้อกำหนดของสถาบันบัณฑิตพัฒนบริหารศาสตร์ ทั้งนี้ผู้ยื่นข้อเสนอจะต้องขออนุมัติจากสถาบันบัณฑิตพัฒนบริหารศาสตร์ ก่อนนำไปใช้งาน

3.4 ผู้ยื่นข้อเสนอต้องมีหน้าที่ในการให้ความร่วมมือ และประสานงานกับสถาบันบัณฑิตพัฒนบริหารศาสตร์ เป็นระยะๆ รวมทั้งต้องปฏิบัติตามกฎระเบียบ และคำแนะนำต่างๆ ที่สถาบันบัณฑิตพัฒนบริหารศาสตร์ กำหนดไว้

3.5 การปฏิบัติงานของพนักงานของผู้ยื่นข้อเสนอหากมีอุบัติเหตุอื่นใดเกิดขึ้นกับพนักงานของผู้ยื่นข้อเสนอหรือเกิดขึ้นโดยการปฏิบัติงานของพนักงานของผู้ยื่นข้อเสนอผู้ยื่นข้อเสนอต้องรับผิดชอบในบรรดาค่ารักษาพยาบาลค่าสินไหมทดแทนหรือค่าใช้จ่ายอื่นใดเองทั้งสิ้น

3.6 ผู้ยื่นข้อเสนอเองงานทั้งหมดหรือส่วนใดส่วนหนึ่งไปให้ผู้อื่นรับช่วงอีกทอดหนึ่งโดยมิได้รับอนุญาตเป็นหนังสือจากสถาบันบัณฑิตพัฒนบริหารศาสตร์ และถึงแม้ว่าจะได้รับอนุญาตแล้วก็ตาม ผู้ยื่นข้อเสนอก็ยังคงต้องรับผิดชอบที่ให้ผู้อื่นรับช่วงนั้นทุกประการ

3.7 ผู้ยื่นข้อเสนอต้องเริ่มดำเนินงานภายใน 7 วัน นับถัดจากวันที่ลงนามในสัญญาก่อนดำเนินงาน ต้องเสนอแผนงานแผนปฏิบัติงาน และแผนการใช้เครื่องมือ-อุปกรณ์ พร้อมทั้งเสนอชื่อผู้ควบคุมงานหรือสิ่งจำเป็นอื่นๆ ที่กำหนดขึ้นในภายหลังเพื่อให้การดำเนินงานเป็นไปด้วยความเรียบร้อย และแล้วเสร็จภายในกำหนดระยะเวลาที่ระบุในสัญญา

3.8 ผู้ยื่นข้อเสนอต้องจัดให้มีผู้ควบคุมงานอยู่ประจำ ณ ที่พื้นที่ปฏิบัติงานตลอดเวลาเพื่อควบคุมการปฏิบัติงานของผู้ยื่นข้อเสนอ และประสานงานกับสถาบันบัณฑิตพัฒนบริหารศาสตร์

3.9 ความเสียหายใด ๆ ที่เกิดจากการทำงานของผู้ยื่นข้อเสนอ จะต้องรับผิดชอบชดเชยคืนให้กับสถาบันบัณฑิตพัฒนบริหารศาสตร์ โดยจะต้อง ดำเนินการให้แล้วเสร็จก่อนการส่งมอบงานงวดสุดท้ายยกเว้นกรณีที่มีความเสียหายที่เกิดขึ้นมีผลต่อการดำเนินกิจกรรมตามปกติของสถาบันบัณฑิตพัฒนบริหารศาสตร์ ผู้ยื่นข้อเสนอจะต้องดำเนินการแก้ไขให้สามารถใช้งานให้เป็นปกติโดยทันที โดยค่าใช้จ่ายที่เกิดขึ้นผู้ยื่นข้อเสนอต้องเป็นรับผิดชอบเองทั้งสิ้น

3.10 ในระหว่างการดำเนินการผู้ยื่นข้อเสนอจะต้องจัดทำหรือจัดหาแนวทางเพื่อให้มีผลกระทบต่อการใช้งานของระบบนั้นๆ น้อยที่สุด รวมทั้งจะต้องรักษาสถานที่ให้อยู่ในสภาพที่สะอาด เรียบร้อยตลอดเวลาเก็บกวาดขยะ หรือสิ่งสกปรกอื่นๆ หลังจากปฏิบัติงานทุกครั้ง

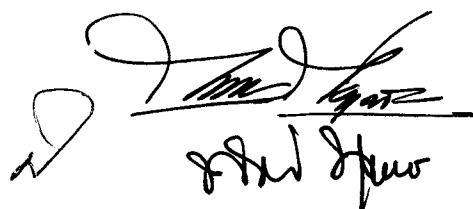
3.11 การเสนอราคา และกำหนดส่งมอบ

3.11.1 สถานที่ส่งมอบ สถาบันบัณฑิตพัฒนบริหารศาสตร์ เลขที่ 118 ถนนเสรีไทย แขวงคลองจั่น เขตบางกะปิ กรุงเทพฯ

3.11.2 กำหนดยื่นราคาไม่น้อยกว่า 90 วัน นับแต่วันยื่นข้อเสนอราคา

3.11.3 กำหนดแล้วเสร็จภายใน 90 วัน นับถัดจากวันที่ลงนามในสัญญาหรือวันที่ได้รับหนังสือแจ้งจากสถาบันบัณฑิตพัฒนบริหารศาสตร์ แจ้งให้เริ่มดำเนินการ

3.12 รับประกันความชำรุดบกพร่องไม่น้อยกว่า 2 ปี นับจากวันที่แล้วเสร็จ และสถาบันได้ดำเนินการตรวจรับมอบงานเรียบร้อย หากเกิดความชำรุดบกพร่องในระหว่างการรับประกันผู้ยื่นข้อเสนอจะต้องดำเนินการแก้ไขให้แล้วเสร็จและสามารถใช้งานได้เป็นปกติภายใน 5 วัน นับถัดจากวันที่ได้รับแจ้งความชำรุดบกพร่อง



สัญญาฉบับที่ ๑๑๑ / ๒๕๖๕
 ชัดเจน น. หินปูน

3.13 การจัดจ้างครั้งนี้จะมีการลงนามในสัญญาหรือข้อตกลงเป็นหนังสือได้ต่อเมื่อพระราชบัญญัติงบประมาณรายจ่ายประจำปีงบประมาณ พ.ศ. 2564 มีผลใช้บังคับและได้รับจัดสรรงบประมาณรายจ่ายประจำปีงบประมาณ พ.ศ. 2564 จากสำนักงบประมาณแล้ว และกรณีที่สถาบันบัณฑิตพัฒนบริหารศาสตร์ไม่ได้รับการจัดสรรงบประมาณเพื่อการจัดหาในครั้งดังกล่าว สถาบันบัณฑิตพัฒนบริหารศาสตร์ สามารถยกเลิกการจัดหาได้

3.14 วัสดุและอุปกรณ์ต่างๆที่ผู้ยื่นข้อเสนอได้นำเสนอสถาบันบัณฑิตพัฒนบริหารศาสตร์เพื่ออนุมัตินั้น หากตรวจพบในภายหลังว่าไม่ตรงตามข้อกำหนด ผู้ยื่นข้อเสนอจะต้องรับผิดชอบทุกกรณี

3.15 รูปแบบและรายการใดที่ระบุไว้ไม่ชัดเจน ให้ผู้ยื่นข้อเสนอจัดทำรายละเอียดที่ประกอบด้วยชนิดของวัสดุ และรูปแบบการติดตั้ง รวมทั้งรายละเอียดประกอบอื่นๆ (ถ้ามี) เสนอสถาบันบัณฑิตพัฒนบริหารศาสตร์ หรือผู้แทนที่สถาบันบัณฑิตพัฒนบริหารศาสตร์มอบหมาย พิจารณาอนุมัติก่อนดำเนินการ

ข. ขอบเขตและรายละเอียดการดำเนินงาน

1. รื้อถอนวัสดุปูพื้นของเดิม
2. รื้อถอนผนัง
3. ปูพื้นด้วยกระเบื้องยาง
4. จัดทำเฟอร์นิเจอร์ Built-in
5. งานระบบไฟฟ้า
6. งานระบบปรับอากาศ

ค. ข้อกำหนดเกี่ยวกับวัสดุ และอุปกรณ์

1. กระเบื้องยางลายไม้ ระบบคลิกล็อก หนาไม่น้อยกว่า 4 มม. ผลิตภัณฑ์ของ STARFLEX, DYNOFLE, QDM, Forbo, Floplan, Fine Art , VTG หรือดีกว่า
2. แผ่นยิปซัมบอร์ดความหนาไม่น้อยกว่า 9 มม. พร้อมโครงเคร่าขนาดตามมาตรฐานผู้ผลิต ผลิตภัณฑ์ของสยามอุตสาหกรรมยิปซัม ไทยผลิตภัณฑ์ยิปซัม หรือดีกว่า
3. ไม้เทียมมีคุณสมบัติและขนาดตามที่ระบุไว้ หากมิได้ระบุไว้ชัดเจนให้ยึดถือตามมาตรฐานผู้ผลิตที่มีจำหน่ายในท้องตลาด
4. แผ่น PARTICLE BOARD (PB) และแผ่น MEDIUM DENSITY FIBER BOARD (MDF) ใช้ชนิดคุณภาพดี (เกรด A) เคลือบผิวด้วย MELAMINE RESIN FILM หรือพลาสติกลามิเนต ปิดขอบโดยรอบด้วย PVC หรือวัสดุปิดผิวตามที่ระบุในแบบ ผลิตภัณฑ์ของ FORMICA, GREENLAM, WILSONART, LAMI TAK หรือดีกว่า
5. วัสดุปิดผิวกับพื้นต่าง ๆ ต้องใช้กาบสำหรับใช้เฉพาะงานการนี้โดยเฉพาะและต้องอัดให้เรียบสนิทปราศจากรอยคลื่น
6. สวิตซ์ไฟฟ้า และเต้ารับไฟฟ้า ผลิตภัณฑ์ของ PANASONIC Bticino หรือดีกว่า
7. หลอดไฟฟ้าชนิดแอลอีดี (LED) ผลิตภัณฑ์ของ LED SOURCE, PHILLIP, OSLAM, SMS LIGHTING HOUSE หรือดีกว่า
8. โคมไฟฟ้า ผลิตภัณฑ์ของ PHILLIPS, LUSO, Delight, L&E LUNAR , Lumitron หรือเทียบเท่า
9. สายไฟฟ้าให้ผลิตภัณฑ์ที่ได้รับมาตรฐานอุตสาหกรรม (มอก.) 11-2553 ชนิด THW (IEC 01) สำหรับขนาดของสายให้ใช้ตามมาตรฐานงานติดตั้งระบบไฟฟ้าของการไฟฟ้านครหลวง หรือมาตรฐานวิศวกรรมสถานแห่งประเทศไทย (วสท.) ฉบับล่าสุด หรือมาตรฐานอื่นๆ ที่เทียบเท่า ผลิตภัณฑ์ของ THAI YAZAKI, BANGKOK CABLE, PHELDODGE หรือดีกว่า
10. สายโทรศัพท์ชนิด TIEV ขนาดเส้นผ่าศูนย์กลางไม่น้อยกว่า 0.65 มม. ผลิตภัณฑ์ของ THAI YAZAKI, BANGKOK CABLE, PHELDODGE หรือดีกว่า
11. สายสัญญาณคอมพิวเตอร์ Unshielded Twisted Pair (UTP) และเต้ารับ ต้องเป็นไปตามมาตรฐาน Cat.6 หรือดีกว่า

สัญญาฉบับนี้
ออก ณ วันที่

12. สายทุกชนิดที่ร้อยในท่อร้อยสายห้ามทำการตัดต่อสายกลางทางเป็นอันตราย ยกเว้นกรณีทีระยะทางระหว่างต้นทาง และปลายทางมีความยาวเกินความยาวมาตรฐานของสาย อนุโลมให้มีการตัดต่อได้โดยให้ทำการติดตั้ง Terminal Box ในตำแหน่งที่ตัดต่อ และการเชื่อมต่อสายจะต้องเป็นไปตามมาตรฐานของสายแต่ละชนิด

13. วัสดุและอุปกรณ์ประกอบงานเฟอร์นิเจอร์ อาทิเช่น มือจับ กุญแจ และโซอัทพ์ เป็นต้น ผลิตภัณฑ์ของ VVP , HAFELE , DORMA หรือดีกว่า

14. สีภายในใช้สีน้ำอะคริลิก (ชนิดทาภายใน) และสีภายนอกใช้สีน้ำอะคริลิก 100% (ชนิดทาภายนอก) ผลิตภัณฑ์ของ TOA BEGER CAPTAIN PAMMASTIC JOTUN หรือเทียบเท่า (เฉดสีเลือกในภายหลัง)

15. กระจกใส ชนิดนิรภัย ความหนาไม่น้อยกว่า 6 มม. ผิวเรียบสม่ำเสมอตลอดทั้งแผ่น ปราศจากรอยขีดข่วน ไม่แตกร้าว ไม่หลอกตาหรือฝ้ามัว

16. แผ่นอะคริลิกสีขาวทง ความหนาไม่น้อยกว่า 2 มม. ผิวเรียบสม่ำเสมอตลอดทั้งแผ่น ปราศจากรอยขีดข่วน ไม่แตกร้าว ไม่หลอกตาหรือฝ้ามัว

17. เครื่องปรับอากาศชนิดแยกส่วน มีคุณสมบัติดังต่อไปนี้



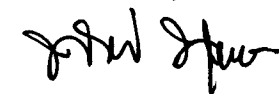
17.1 เครื่องปรับอากาศต้องประกอบเสร็จเรียบร้อยจากโรงงานผู้ผลิตชุดคอนเดนซิ่ง และชุดแฟนคอยล์ต้องเป็นยี่ห้อเดียวกัน โรงงานของผู้ผลิตต้องได้รับมาตรฐาน ISO 9001

17.2 เครื่องปรับอากาศต้องมีผลการทดสอบจากโรงงานที่ได้รับมาตรฐานตามเกณฑ์มาตรฐานสากล และได้รับมาตรฐาน มอก. 2134-2553 ซึ่งรับรองโดยสำนักงานมาตรฐานอุตสาหกรรม

17.3 ใช้กับระบบไฟฟ้า 1 เฟส 220 โวลท์ 50 เฮิร์ต หรือ 3 เฟส 380 โวลท์ 50 เฮิร์ต

17.4 ชุดคอนเดนซิ่ง (CONDENSING UNIT)

- ส่วนโครงภายนอกทำด้วยเหล็กแผ่นที่ผ่านกระบวนการกันสนิมและการเคลือบอบสี หรือวัสดุที่ทนต่อการเป็นสนิมเหมาะสำหรับการติดตั้งและใช้งานกลางแจ้ง ตัวโครงต้องแข็งแรงมั่นคง ไม่สั่นสะเทือนหรือเกิดเสียงดังเวลาใช้งาน และต้องมีฝาครอบสต่อปาวาล์ว
- คอมเพรสเซอร์เป็นแบบสวิง มอเตอร์หุ้มปิด (Hermetically Sealed Swing- Type) หรือแบบ Rotary Hermetic หรือ แบบ Scroll และที่มอเตอร์มีอุปกรณ์ป้องกันในกรณีที่เกิดความร้อนสูงเกินเกณฑ์ และต้องมีชุด INVERTER จำนวนอย่างน้อย 1 ชุด เพื่อควบคุมการเปลี่ยนความเร็วรอบของมอเตอร์คอมเพรสเซอร์
- อุปกรณ์จ่ายสารทำความเย็นเป็นแบบอิเล็กทรอนิกส์อิเล็กทรอนิกส์อิเล็กทรอนิกส์ (Electronic Expansion Valve) หรือแบบ Capillary Tube
- คอยล์ของคอนเดนเซอร์ เป็นท่อทองแดงที่ถูกอัดเข้ากับครีบอลูมิเนียมซึ่งจะต้องเรียงเป็นระเบียบ เรียบร้อยยึดแน่นกับท่อทองแดง ผ่านการทดสอบรอยรั่วและขจัดความชื้นมาจากโรงงานผลิตเป็นที่เรียบร้อย และครีบอลูมิเนียมต้องเคลือบสารป้องกันการกัดกร่อน
- พัดลมของคอนเดนเซอร์ เป็นแบบใบพัดแฉก (Propeller) ได้รับการถ่วงสมดุลเรียบร้อยจากโรงงานผู้ผลิต ขับเคลื่อนโดยตรงจากมอเตอร์ ได้รับการถ่วงสมดุลทางด้าน STATIC และ DYNAMIC จากโรงงาน มีตะแกรงเหล็กโพร่งเพื่อป้องกันอุบัติเหตุ
- มอเตอร์พัดลม เป็นแบบหุ้มปิดมิดชิด มีอุปกรณ์ป้องกันการเกิดความร้อนสูงเกินเกณฑ์ มีระบบรอกเลื่อนแบบตลับลูกปืน หรือแบบปลอกที่มีการหล่อลื่นระยะยาว
- ระบบป้องกัน จะต้องประกอบด้วยอุปกรณ์ต่อไปนี้ เป็นอย่างน้อย
 - COMPRESSOR MAGNETIC CONTACTOR
 - COMPRESSOR OVERLOAD PROTECTION DEVICE

ลักษณะ ๒๖๕๖
 ๒๖/๓๓ น. ๒๖๕๖

- FAN MOTOR OVERLOAD PROTECTION DEVICE
- FILTER DRIER OR STRAINER
- REFRIGERANT SERVICE VALVE
- HIGH PRESSURE SAFETY SWITCH

17.5 ชุดแฟนคอยล์ (FANCOIL UNIT)

- ชุดแฟนคอยล์แบบฝังฝ้า 4 ทิศทาง (Cassette Type) โครงภายนอกทำจากวัสดุที่ทนทานต่อการเป็นสนิม เช่น เหล็กชุบ ,ไฟเบอร์กลาส หรือพลาสติกอัดแรง เป็นต้น ชั้นส่วนภายในที่จำเป็นต้องบุด้วยฉนวนยางหรือฟองน้ำหรือวัสดุเทียบเท่า ได้แก่ ถาดน้ำทิ้งที่ เป็นต้น ในการใช้งานปกติต้องไม่เกิดหยดน้ำเกาะที่ภายนอกตัวโครง และมีรูที่สามารถระบายน้ำทิ้งทั้งด้านซ้ายและด้านขวา
- พัดลมส่งลมเย็น ขับเคลื่อนโดยตรงด้วยมอเตอร์สามารถปรับความเร็วได้ไม่น้อยกว่า 3 ระดับ และมอเตอร์มีอุปกรณ์ภายในเพื่อป้องกันความร้อนสูงเกินเกณฑ์
- คอยล์เย็น (Evaporator Coil) เป็นท่อทองแดงที่ถูกอัดเข้ากับครีบอลูมิเนียมซึ่งต้องเรียงเป็นระเบียบเรียบร้อยยึดแน่นกับท่อทองแดง และผ่านการทดสอบรอยรั่วจากโรงงานผู้ผลิต
- ควบคุมการทำงานด้วย Remote Control ที่สามารถควบคุมการเปิด-ปิด การปรับความเร็วรอบพัดลม และปรับอุณหภูมิ เป็นต้น
- มีระบบแจ้งเหตุขัดข้องของเครื่องปรับอากาศอัตโนมัติ (Self Diagnosis Function) ภายในเครื่องโดยแสดงผลผ่าน Remote Control
- มีระบบ Auto Restart ในกรณีระบบไฟฟ้าภายในอาคารเกิดขัดข้อง เมื่อระบบไฟฟ้าเป็นปกติเครื่องปรับอากาศจะสามารถกลับเข้าสู่การทำงานเป็นปกติได้โดยอัตโนมัติ

17.6 ท่อน้ำยาต้องหุ้มฉนวนที่มีความหนาตามมาตรฐานผู้ผลิต ครอบคลุมรางครอบท่อให้เรียบร้อย

17.7 ท่อน้ำทิ้งให้ใช้ท่อ PVC ที่ได้รับมาตรฐาน มอก. ขนาดชั้นความหนาไม่น้อยกว่า 8.5 โดยท่อส่วนที่อยู่ในห้องให้หุ้มด้วยฉนวนยางที่มีความหนาไม่น้อยกว่า ½ นิ้ว

ง. งานงวดเงิน

งวดที่ 1 จำนวนเงิน 40 % ของค่าจ้างตามสัญญา เมื่อได้ดำเนินการ ดังนี้

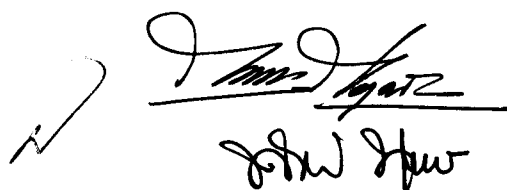
- งานรื้อถอนทั้งหมด แล้วเสร็จ
- งานผนัง แล้วเสร็จไม่น้อยกว่าร้อยละ 50
- งานฝ้าเพดาน แล้วเสร็จไม่น้อยกว่าร้อยละ 50
- งานพื้น แล้วเสร็จไม่น้อยกว่าร้อยละ 50
- งานเคาน์เตอร์ แล้วเสร็จไม่น้อยกว่าร้อยละ 50

ภายใน 45 วัน นับจากวันที่สถาบันเริ่มให้ดำเนินการ

งวดที่ 2 จำนวนเงิน 60 % ของค่าจ้างตามสัญญา เมื่อได้ดำเนินการ ดังนี้

- งานผนังภายใน แล้วเสร็จ
- งานฝ้าเพดาน แล้วเสร็จ
- งานพื้น แล้วเสร็จ
- งานเคาน์เตอร์ แล้วเสร็จ
- งานระบบปรับอากาศ แล้วเสร็จ
- งานระบบไฟฟ้า แล้วเสร็จ
- ดำเนินงานอื่น ๆ ตามสัญญา แล้วเสร็จ

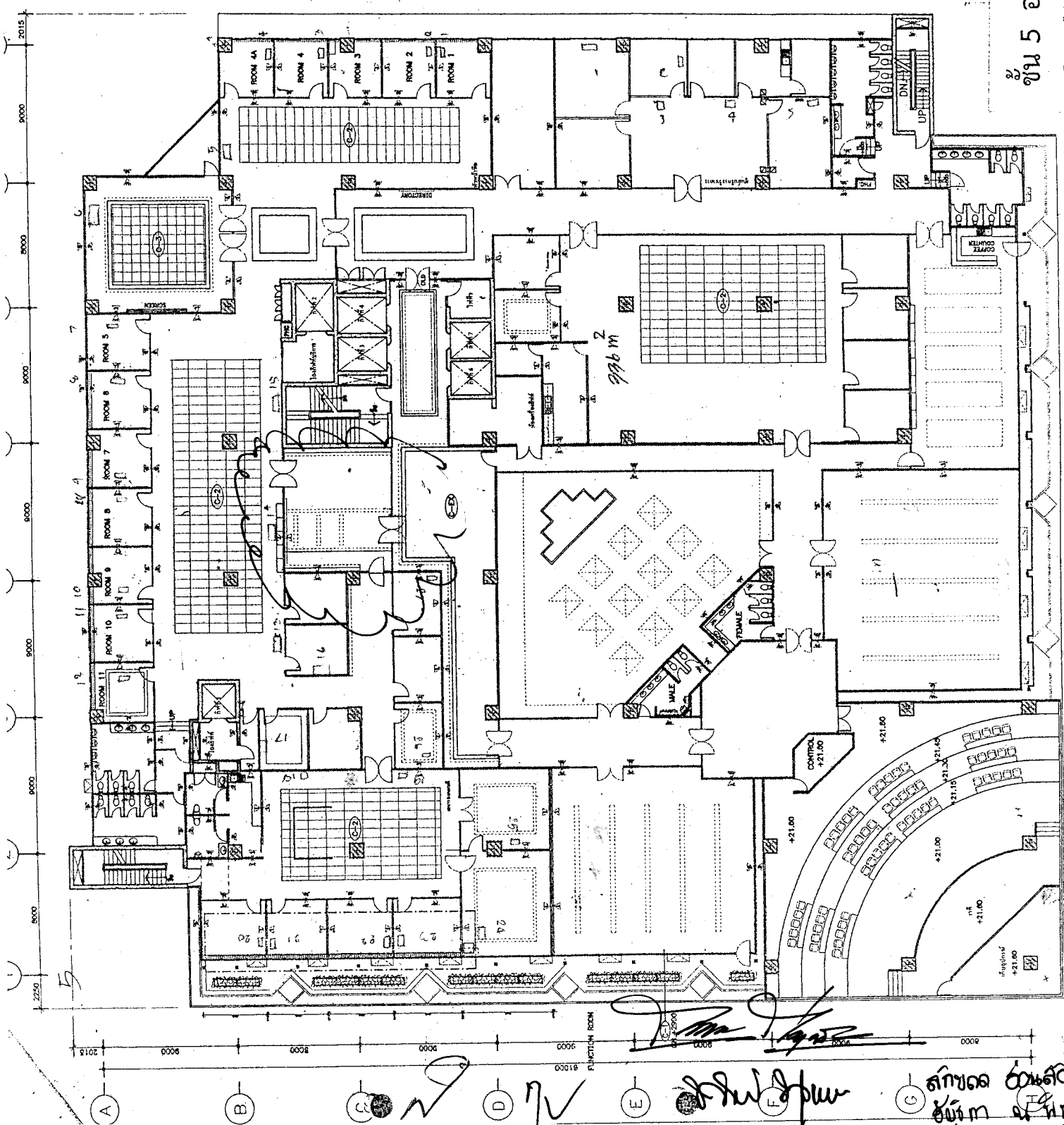
ภายใน 90 วัน นับจากวันที่สถาบันเริ่มให้ดำเนินการ



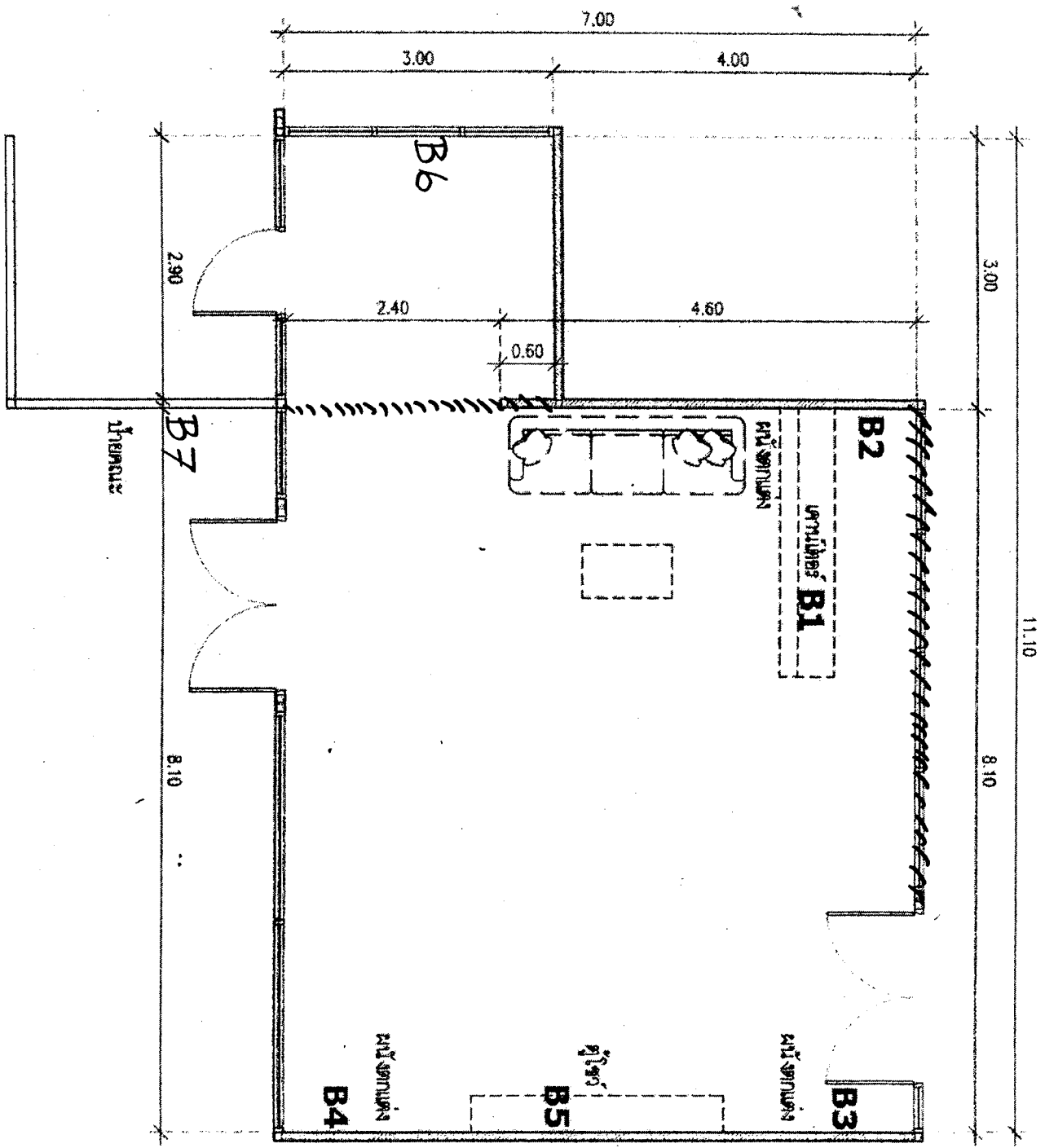
กำกับชื่อ ๒
ชื่อวิภา ๔ พิกุล

พื้นที่จอดรถ

ชั้น 5 อาคารบัญชาฯ อดิการ 1:250



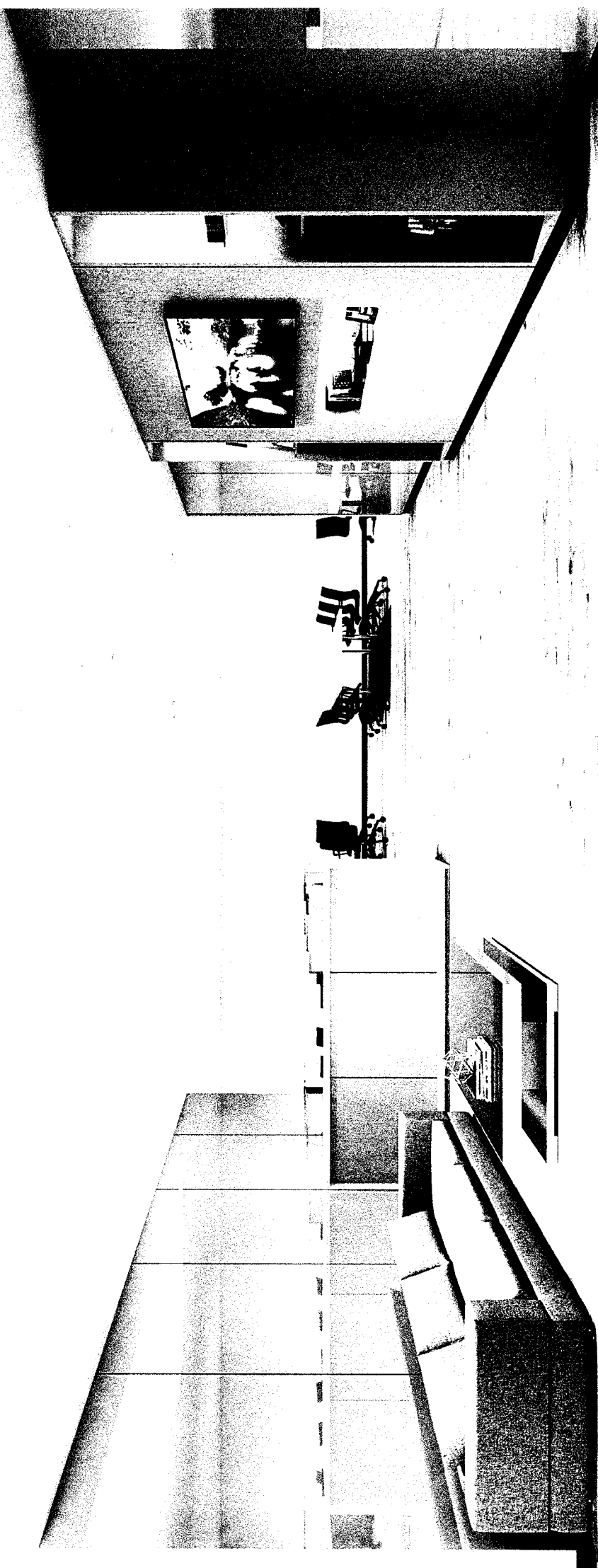
A B C D E F C
สภ.กมล
อ.พช.ม.
อ.พช.ม.
อ.พช.ม.



//// = ผนังทึบ (ไม่ผ่านแสง) (Solid wall (no light through))

INTERIOR PLAN

Handwritten signatures and notes at the bottom right of the page, including a checkmark and some illegible text.



อำนวยการ
บริหาร
อำนวยการ
บริหาร

อำนวยการ
บริหาร

✓